

3.2 A rakodógép műszaki adatai

Motor		Hidraulika	
Gyártó	Deutz	Menethidraulika	
Típus	4 hengerese turbó dízelmotor	Szállítási mennyiség	163 l/min
Megjelölés	TD 2011 L04 w	Üzemi nyomás	445 bar
Lökettérfogat	3619 cm ³	Munkahidraulika	
Hűtés	vízűtés	Szállítási mennyiség	103 l/min
Ford/min	2300 U/min	Üzemi nyomás	210 bar
Teljesítmény	55,1 kW / 75 LE	Kormányhidraulika	
		Szállítási mennyiség	103 l/min
		Üzemi nyomás	190 bar
Kormányzás		Meghajtás (haladási sebesség)	
Teljesen hidraulikus forduló és csavarodó csukló		1. sebességfokozat	0 – 7 km/h
Csavarodási szög	± 12°	2. sebességfokozat	0 – 20 km/h
Fordulási szög	± 44°		

Elektromos rendszer

Üzemi feszültség 12 Volt

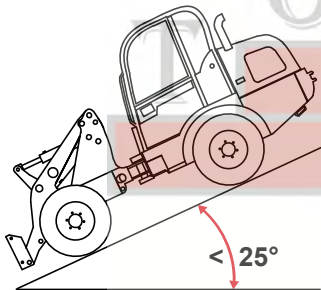
Akkumulátor 95 Ah

Zaj értékek dB(A)

Átlagos zajszint LwA 99,7

Garantált zajszint LwA 101

Megadott hangnyomás szint LpA 75

Max. bejárható emelkedő / lejtő

Tömeg adatok

Üzemi tömeg 5230 kg

Megengedett össztömeg 6500 kg

Megengedett tengelyterhelés tengelyenként 4500 kg

Megengedett hasznos teher kanállal 1259 kg

Megengedett hasznos teher raklapvillával 1367 kg

Vibráció (súlyozott effektív érték)

A kézre és a karra ható vibráció:

A kézre és a karra ható vibráció nem több, mint $2,5 \text{ m/s}^2$.

Egész testre ható vibráció:

Ezt a rakodógépet EN ISO 7096:2000 követelményeket teljesítő vezetőüléssel szerelték fel.

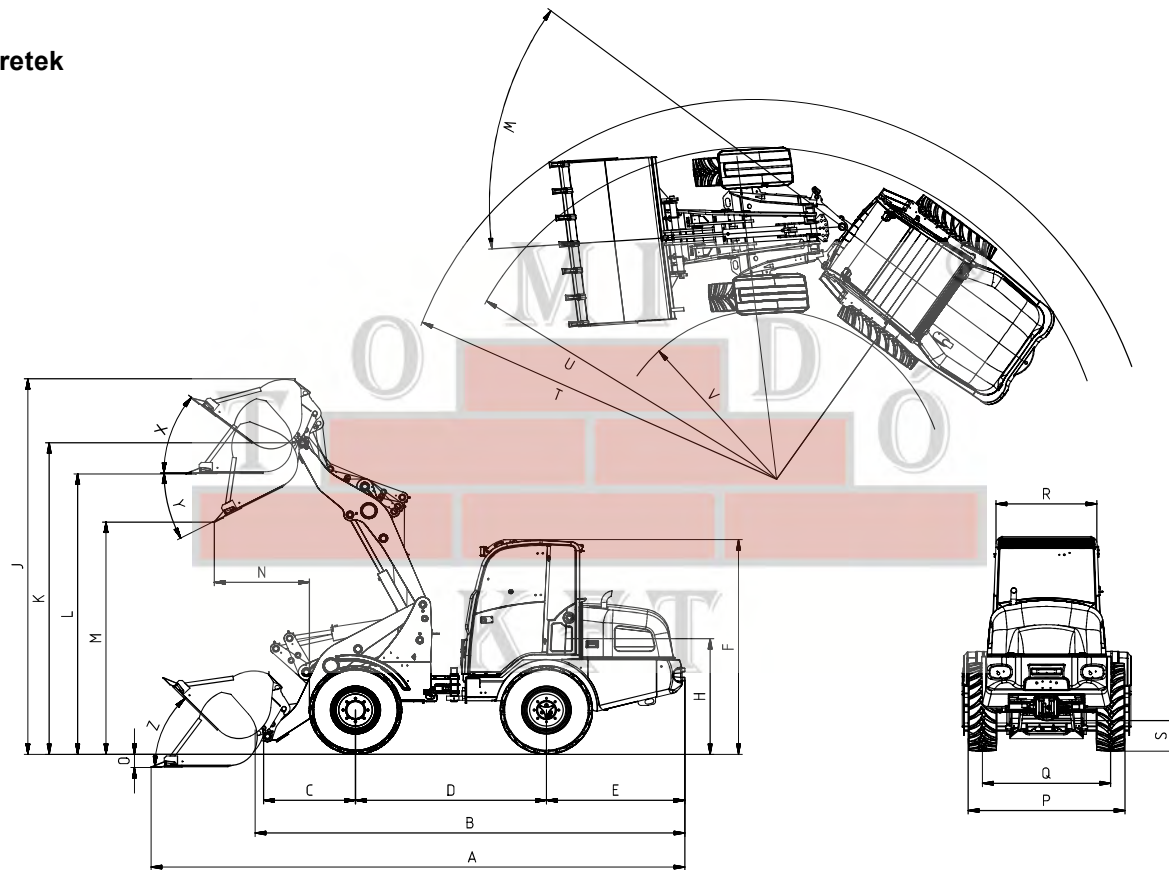
A rakodógép rendeltetésszerű használata esetén a egész testre jutó vibráció $0,5 \text{ m/s}^2$ -től rövid ideig tartó maximum-értékig változik.

A vibrációs értékek ISO/TR 25398:2006 szerinti kiszámításánál a táblázatban megadott értékeket kell alkalmazni. Eközben a tényleges felhasználási feltételeket kell figyelembe venni.

A teleszkópos rakodógépeket, akár a kerekes rakodógépeket, üzemi súlyok szerint kell besorolni.

Rakodógéptípus	Tipikus üzemfeltétel	Középérték			Szabványos eltérés (s)		
		$1,4 \cdot a_{w,eqx}$ [m/s ²]	$1,4 \cdot a_{w,eqy}$ [m/s ²]	$a_{w,eqz}$ [m/s ²]	$1,4 \cdot s_x$ [m/s ²]	$1,4 \cdot s_y$ [m/s ²]	s_z [m/s ²]
Kompakt-kerekes rakodógép (üzemi súly < 4500 kg)	Load & carry (rakodó- és szállítási munkák)	0,94	0,86	0,65 [®]	0,27	0,29	0,13
	Load & carry (rakodó- és szállítási munkák)	0,84	0,81	0,52	0,23	0,20	0,14
Kerekes rakodógép (üzemi súly > 4500 kg)	Alkalmazás fejtési munkáknál (rideg alkalmazási feltételek)	1,27	0,97	0,81	0,47	0,31	0,47
	Szállítómenet	0,76	0,91	0,49	0,33	0,35	0,17
	V-üzem (rakodási munkák)	0,99	0,84	0,54	0,29	0,32	0,14

3.4 Méretek



12. ábra

Méretek

Méretek 12.5 - 20 MPT kerekkel

Poz	Megnevezés	Mértékegység	Érték	Poz	Megnevezés	Mértékegység	Érték
A	Teljes hossz alapkanállal	mm	6012	O	Ásómélység*	mm	155
B	Teljes hossz kanál nélkül	mm	4840	P	Teljes szélesség*	mm	1765
C	Tengelyközép munkaszköz csapig	mm	1035	Q	Nyomtáv*	mm	1440
D	Tengelytáv	mm	2150	R	Szélesség védőtető / Fülke	mm	1108
E	Hátsó kinyúlás	mm	1560	S	Has magasság*	mm	360
F	Magasság, Fülke nagy*	mm	2521	T	Max. sugár (munkaeszköz függő)	mm	4360
	Magasság Védőtető nagy*	mm	2497	U	Külső sugár*	mm	3812
H	Ülés magasság*	mm	1364	V	Belső sugár*	mm	1940
J	Teljes munkamagasság*	mm	4410	W	Fordulási szög	°	± 41
K	Max. magasság kanál fordulópont*	mm	3659	X	Visszabillentési szög max. emelési magasságnál	°	38
L	Átemelési magasság*	mm	3292				
M	Max. kiöntési magasság*	mm	2726	Y	Max. kibillentési szög	°	28
N	Kinyúlás M-nál*	mm	1071	Z	Visszabillentési szög a talajon	°	46

* Eltérő kerékméretek vagy kifordított keréktárcsa esetén megváltoznak a méretek